



РУКОВОДСТВО ПОЛЬЗОВАТЕЛЯ



P300 TETRA
model

Содержание

Рекомендации по эксплуатации и меры предосторожности.....	2
Особенности.....	2
Комплект поставки.....	3
Установка.....	4
Внешний вид и органы управления.....	4
Пользовательский интерфейс.....	5
Функции кнопок устройства.....	6
Режимы работы устройства.....	6
Режим записи.....	6
Режим просмотра.....	7
Режим воспроизведения.....	7
Удаление и перемещение файлов.....	9
Режим настроек.....	9
Структура меню.....	10
Проигрыватель.....	13
Радар-детектор и GPS оповещение.....	15
Добавление и удаление POI.....	16
Обновление базы данных GPS.....	17
GPS-информатор – особенности оповещения.....	17
Спецификация GPS радар-детектора.....	18
Технические характеристики.....	18
Авторизованные сервисные центры.....	19

Благодарим Вас за покупку PlaymeP300 TETRA – высокотехнологичного многофункционального устройства, включающего в себя автомобильный видеореги­стратор высокой четкости для записи видеофайлов во время управления автомобилем, радар-детектор для обнаружения сигналов радаров ГИБДД и GPS-информатор для оповещения о камерах контроля скорости.

Перед использованием устройства, пожалуйста, внимательно ознакомьтесь с данным руководством.

Рекомендации по эксплуатации и меры предосторожности

1. Используйте устройство только по его прямому назначению. Повреждение устройства, вызванное его ненадлежащим использованием, не является гарантийным случаем.
2. Необходимо исключить длительное пребывание устройства в условиях повышенной влажности, пыли, а также воздействия прямых солнечных лучей.
3. Во избежание нарушения изоляции и возникновения короткого замыкания держите провода в стороне от горячих и подвижных частей автомобиля.
4. После выполнения операций по монтажу устройства проверьте надежность его крепления, во избежание падения устройства при движении автомобиля.
5. Не извлекайте и не вставляйте карту памяти во время работы устройства.
6. Не отвлекайтесь на работу с устройством во время движения автомобиля.
7. Производитель не несет ответственности за потерю или повреждение данных в случае повреждения устройства или карты памяти.
8. В случае возникновения неисправности, не ремонтируйте устройство самостоятельно. Вам необходимо незамедлительно выключить устройство и обратиться в сервисный центр Playme. Не разбирайте изделие самостоятельно.
9. Не прикасайтесь к экрану острыми предметами.
10. Избегайте ударов и жестких воздействий.
11. Оборудование и его принадлежности должны находиться вдали от легковоспламеняющихся, взрывоопасных и агрессивных жидкостей или газа.
12. Очищайте экран и поверхность оборудования влажной мягкой тканью.
13. Используйте автомобильное зарядное устройство, поставляемое производителем.

Особенности

- Комбинированное устройство – автомобильный видеореги­стратор, радар-детектор со встроенным GPS-приемником
- Автоматическое начало записи видео после подключения питания
- Оснащение встроенным аккумулятором позволяет автоматически сохранить последний файл после отключения питания

- Видеозапись в формате FHD 1080P
- Функция WDR - способствует получению более четкого изображения затемненных участков без излишней насыщенности ярких частей
- Наложение информации о дате/времени, скорости и текущих координатах на видеозапись
- Циклическая запись
- Функция просмотра видеозаписи
- Запись звука с возможностью отключения
- Встроенный акселерометр (G-сенсор) с регулировкой чувствительности
- Автоматическая запись защищенных от перезаписи файлов
- Поддержка microSD карт от 8 до 64 ГБ 10 класса
- Датчик движения
- Поддержка перехода экрана в спящий режим
- Поддержка интерфейса HDMI
- Специальный GPS видеоплеер

Комплект поставки

Комбоустройство	Кронштейн крепления
	
Зарядное устройство	USB кабель
	
USB адаптер карты памяти	Руководство пользователя
	

**Комплект поставки устройства, его технические и функциональные характеристики могут быть изменены производителем без предварительного уведомления.*

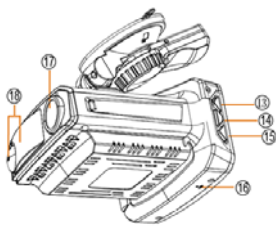
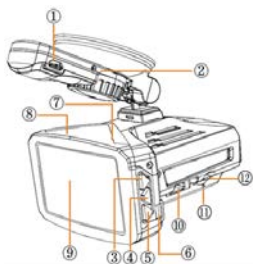
***Срок службы видеорегистраторов PLAYME, установленный производителем, составляет 2 года при условии, что они эксплуатируются в строгом соответствии с данным руководством*

**** Является технически сложным товаром в соответствии с Постановлением Правительства РФ от 10.11.2011 №924*

Установка

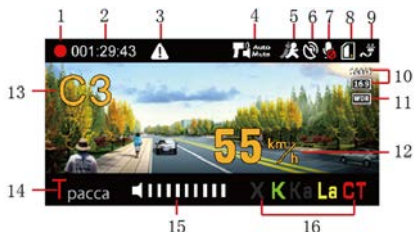
1. Закрепите кронштейн в месте, где регистратор не будет мешать обзору (например, за зеркалом заднего вида).
2. Установите регистратор на кронштейне под углом 90° и поверните по часовой стрелке до упора.
3. Регистратор установлен. Вставьте в разъем питания прилагаемый шнур питания прикуривателя.
4. Отрегулируйте держатель и направление камеры с предварительным просмотром изображения на дисплее, чтобы изменить угол съемки.

Внешний вид и органы управления



- | | |
|--------------------------|-------------------------------|
| 1. Разъем питания | 10. Разъем HDMI |
| 2. Кронштейн крепления | 11. Кнопка RESET (Сброс) |
| 3. Кнопка UP (Вверх) | 12. Слот SD-карты |
| 4. Кнопка M (Меню) | 13. Кнопка выключения экрана |
| 5. Кнопка DOWN (Вниз) | 14. Кнопка MUTE |
| 6. Разъем USB | 15. Кнопка C/H (Город/Трасса) |
| 7. Кнопка REC/OK | 16. Микрофон |
| 8. Кнопка POWER(Питание) | 17. Объектив |
| 9. Экран | 18. Приемная антенна |

Пользовательский интерфейс



1		Индикатор процесса записи
2		Время записи
3		Запись защищенного файла
4		Автоприглушение. Когда автоприглушение выключено, значок отсутствует
5		Датчик движения
6		Значок GPS (значок не будет отображаться, если нет соединения GPS)
7		Значок записи звука
8		Статус SD-карты
9		Значок подключения адаптера питания, если нет соединения, показывается батарея 
10		Разрешение видео
11		Включена функция WDR
12		Текущая скорость движения
13		Направление движения
14		Режим работы РД (Трасса, Город 1, Город 2)
15		Уровень громкости
16		Индикация включенных диапазонов

Функции кнопок устройства

Кнопка	Функция	Описание
 (POWER)	Вкл/ Выкл	Включение / выключение устройства
 (REC/OK)	Запись/OK	<ol style="list-style-type: none"> 1. Включение записи 2. Остановка записи 3. В режиме настроек вход в подменю
 (UP)	Вверх/Защита файла	<ol style="list-style-type: none"> 1. В процессе записи защита файла от перезаписи после заполнения карты памяти 2. В режиме просмотра настройка EV 3. В режиме настроек перемещение курсора вверх 4. Длительное нажатие - добавление POI
 (MENU)	Меню / Просмотр	<ol style="list-style-type: none"> 1. Вход в Меню 2. Выбор следующего Меню
 (DOWN)	Вниз / Микрофон	<ol style="list-style-type: none"> 1. Во время видеозаписи Вкл/ Выкл микрофона 2. В режиме просмотра настройка EV 3. В режиме настроек перемещение курсора вниз 4. Длительное нажатие – удаление POI
 (DARK)	Выключение экрана	<ol style="list-style-type: none"> 1. Выключение экрана 2. Длительное нажатие - увеличение громкости
 (MUTE)	Выключение звукового оповещения	<ol style="list-style-type: none"> 1. Вкл/Выкл звукового оповещения при детектировании сигнала радара 2. Вкл/Выкл автовыключения звука при отсутствии сигнала радара
 (CITY)	Режим работы радар-детектора	<ol style="list-style-type: none"> 1. Выбор режима - Трасса, Город1, Город2, СМАРТ 2. Длительное нажатие – уменьшение громкости

Режимы работы устройства

Режим записи

При каждом включении устройство проверяет наличие SD-карты (см. рис.1). Если формат SD-карты не подходит устройству, оно сообщит об этом и предложит отформатировать карту (см.рис.2). После форматирования устройство начнет запись на SD-карту.

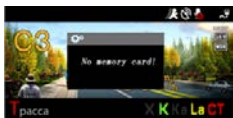


Рис.1

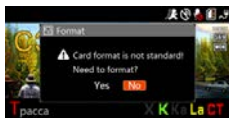


Рис.2



Режим просмотра

Когда устройство записывает, вы можете нажать кнопку ОК, чтобы войти в режим предварительного просмотра.



Режим воспроизведения

Нажмите и удерживайте кнопку M для входа в режим воспроизведения. В режиме воспроизведения кнопки работают как показано ниже:



Выберите видеоролик и нажмите кнопку OK, чтобы воспроизвести его:



Примечание:

1. Если функция WDR включена, устройство обеспечивает более высокое качество картинки при неравномерном освещении разных частей изображения.



WDR выкл.







WDR вкл.

2. Защищенные видеофайлы будут сохранены в папке EVENT. Максимум может быть записано 50 видеофайлов. При превышении этого объема, устройство продолжают записывать новые защищенные видеофайлы. При этом будут

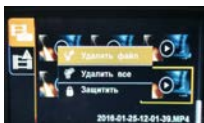
удаляться старые защищенные видеофайлы и включится предупреждение: "Attention! locked video full, oldest locked video will be cover, please backup" ("Внимание! Память защищенных видео-файлов переполнена, старые защищенные видео-файлы будут удалены. Пожалуйста, сделайте резервное копирование").

3. Подключите устройство к компьютеру через USB интерфейс. Устройство можно использовать в качестве съемного диска.
4. Статус SD-карты.

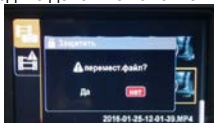
Заполненная емкость карты	=0	$0 \leq 1/3$	$1/3 \leq 2/3$	$2/3 \leq 1$
Значок				

Удаление и перемещение файлов

В режиме воспроизведения длительно нажмите кнопку M (примерно 3 сек) для входа в меню. Кнопками UP / DOWN выберите действие – Удалить текущий файл, Удалить все файлы или Защитить файл. Кнопкой OK подтвердите выполнение выбранной опции.



Если текущий видеофайл необходимо защитить от последующей перезаписи выберите опцию – Защитить. Далее кнопками UP / DOWN выберите опцию Переместить файл и подтвердите действие нажатием кнопки OK.



Текущий файл будет перемещен в папку защищенных файлов EVENT. Данная опция доступна только для файлов, размещенных в папке NORMAL.

Режим настроек

Нажмите кнопку M, чтобы войти в режим настроек. Функции кнопок в режиме настроек показаны на рисунке ниже:



Структура меню

	Главное меню	Подменю	Описание
Меню радар-детектора	Громкость	0 ~ 9	Настройка громкости
	Огр. скор. - Т	10 ~ 120 км/час	По умолчанию: 60 км/час Режим Трасса - когда скорость движения меньше заданной, выдается только визуальное предупреждение о радаре
	Огр. скор. - Г	10 ~ 120 км/час	По умолчанию: 60 км/час Режим Город - когда скорость движения меньше заданной, выдается только визуальное предупреждение о радаре
	Порог СМАРТ	10 ~ 150 км/час	По умолчанию: 60 км/час Автоматическое переключение режимов Город1 – Трасса, в соответствии с установленным порогом скорости
	Автоприглуш	Вкл./ Выкл.	По умолчанию: Вкл Автоприглушение звукового предупреждения
	Х-диапазон	Вкл. / Выкл.	Настройки диапазонов: Режим Трасса – X / K / CT / LA вкл. Режим Город 1 – X / K / CT / LA вкл. Режим Город 2 – CT / LA вкл.
	К-диапазон	Вкл. / Выкл.	
	Ка-диапазон	Вкл. / Выкл.	
Стрелка	Вкл./ Выкл.		

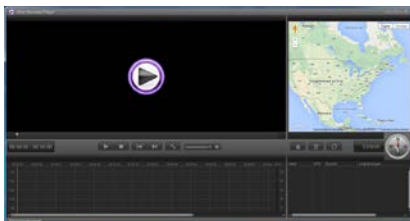
		Если диапазон отключен, то звуковое предупреждение и индикация об уровне сигнала радара в данном диапазоне будет отсутствовать. Режим по умолчанию: Трасса
Прев. скорости	0 ~ 40 км/час	По умолчанию: 0 км/час Звуковое предупреждение, когда скорость автомобиля превышает ограничение скорости, установленное БД GPS, более чем на превышение скорости, заданное пользователем.
Дальн. GPS опов.	АВТО, 400 ~ 1000 м	По умолчанию: АВТО Дальность оповещения в режиме АВТО Скорость ≤ 60 км/ч – 400 м; От 61 до 70 км/ч – 500 м; От 71 до 80 км/ч – 600 м; От 81 до 90 км/ч – 700 м; От 91 до 100 км/ч – 800 м; От 101 до 110 км/ч – 900 м; Свыше 110 км/ч -1000м.
GPS	Вкл. / Выкл.	По умолчанию: Вкл. Выкл. GPS - означает отсутствие предупреждения по базе GPS, отображения скорости и направления движения
СТАЦ.КАМ	Вкл. / Выкл.	По умолчанию: Вкл.
ПОТОК	Вкл. / Выкл.	По умолчанию: Вкл.
СТРЕЛКА	Вкл. / Выкл.	По умолчанию: Вкл.
КАМ.СВТФ	Вкл. / Выкл.	По умолчанию: Вкл.
ПОСТ ДПС	Вкл. / Выкл.	По умолчанию: Вкл.
АВТОДОРИЯ	Вкл. / Выкл.	По умолчанию: Вкл.
ВИДЕОБЛОК	Вкл. / Выкл.	По умолчанию: Нет
МУЛЯЖ	Вкл. / Выкл.	По умолчанию: Нет


	Удалить все POI	Да / Нет	По умолчанию: Нет
Меню видеорегистратора	Разрешение	1920×1080 30P 1280×720 30P 1280×720 60P	По умолчанию: 1920×108030P
	WDR	Вкл. / Выкл.	По умолчанию: Вкл.
	Метка времени	Вкл. / Выкл.	По умолчанию: Вкл.
	Цикл.запись	1 / 2 / 3 / 5 мин.	По умолчанию: 1 мин.
	G-Sensor	Выкл., 1~7	По умолчанию: 4
	Датчик движения	Вкл. / Выкл.	По умолчанию: Выкл. Запись видео при обнаружении движения в кадре
	Запись звука	Вкл. / Выкл.	По умолчанию: Вкл.
	GPS треки	Вкл. / Выкл.	По умолчанию: Вкл. Выкл. означает отсутствие записи перемещения по GPS
Меню системных настроек	Дата/Время	ГГГГ/ММ/ДД Ч/М	Настройка даты и времени
	Частота	АВТО / 50 Гц / 60 Гц	По умолчанию: АВТО
	Экспозамер	Усредненный / Центр / Точечный	По умолчанию: Центр
	Отключ.дисплея	Выкл./ 15 сек. / 1 мин. / 3 мин. / 5 мин.	По умолчанию: Выкл.
	Задержка	Выкл. / 5 сек / 15 сек / 30 сек	Задержка выключения устройства По умолчанию: Выкл.
	Сигнал кнопок	Вкл. / Выкл.	По умолчанию: Вкл.
	Номер авто	Выкл. / Введите	Наложение на видео штампа номера автомобиля По умолчанию: Выкл.
	Штамп скорости	Вкл. / Выкл., 10 ~ 110 км / час	Наложение на видео текущей скорости движения

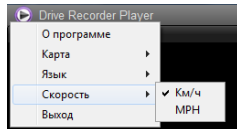
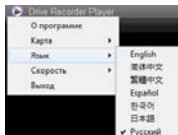
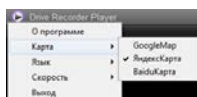
			автомобилia. При выборе значения скорости от 10 до 110 км/ч наложение штампа на видео будет только до установленного порога скорости. По умолчанию: Вкл.
Часовой пояс	GMT-12~ GMT+12		По умолчанию: + 3
Поворот изобр.	Вкл. / Выкл.		По умолчанию: Вкл. Поворот изображения на 180°
Язык	English / Русский		По умолчанию: Русский
По умолчанию	Да / Нет		Сброс на заводские настройки
Система инфор.			Версия ПО и базы камер

Проигрыватель

Устройство записывает видео в формате MP4, поэтому для просмотра записей можно использовать обычный проигрыватель. Но, если вы хотите посмотреть GPS-трек и информацию G-сенсора, пожалуйста, используйте оригинальный проигрыватель.




Нажав кнопку , вы сможете выбрать карту, язык интерфейса и единицу измерения скорости:



Нажатием кнопки  добавьте выбранное видео в плейлист:

Имя	GPS	Время	информация
2015-06-30...	Yes	2015-6-30, 17:11	Size: 1920 x 1080, Length:00:01
2015-06-30...		2015-6-30, 17:16	
2015-06-30...	Yes	2015-6-30, 17:17	Size: 1920 x 1080, Length:00:01
2015-06-30...	Yes	2015-6-30, 17:18	Size: 1920 x 1080, Length:00:01

Нажатием кнопки  выбранный файл удаляется из плейлиста.

Кнопка  управляет очередностью воспроизведения видеофайлов (последовательно, повторно и т.д.).

Кнопки управления просмотром файлов – воспроизведение/пауза, стоп, предыдущая запись, следующая запись, полноэкранный просмотр, регулировка громкости звука:



При воспроизведении видео в правой части окна проигрывателя автоматически отображается пройденный маршрут:



Устройство оснащено встроенным 3G-сенсором. Когда происходит существенное изменение по любой из осей X, Y, Z, устройством будут записаны защищенные файлы. Например, в случае столкновения с другим автомобилем. Анализ записи G-сенсора может помочь определить ответственного.



Радар-детектор и GPS оповещение



1. Тип камеры
2. Установленный скоростной режим
3. Расстояние до камеры
4. Текущая скорость
5. Уровень сигнала радара (5 уровней)
6. Диапазон сигнала радара
7. Текущая средняя скорость на участке «АВТОДОРИИ»

Типы камер по базе данных GPS:

Тип камеры	Описание
СТАЦ КАМ	Стационарная камера
ПОТОК	Система ПОТОК
СТРЕЛКА	Радарный комплекс СТРЕЛКА-СТ
КАМ.СВТФ	Камера на светофоре
ПОСТ ДПС	Пост ДПС
АВТОДОРИЯ	Контроль средней скорости на участке
ВИДЕОБЛОК	Контроль выделенной полосы
МУЛЯЖ	Муляж радарного комплекса

Оповещение о превышении скорости на дисплее:

Когда скорость автомобиля больше, чем ограничение скорости по базе GPS, устройство сообщит «Внимание, превышение скорости» и скорость движения отображается красным цветом.

В зоне действия камер типа ВИДЕОБЛОК скорость автомобиля не рассчитывается, поэтому предупреждение о превышении и отображение показаний скорости движения красным цветом будет отсутствовать.



Оповещение на участке комплекса Автодория:

После прохождения автомобилем начальной точки контроля Автодории, устройство начинает вычислять среднюю скорость. Если средняя скорость больше чем ограничение скорости, устройство сообщит "Внимание, превышение скорости", а показания средней скорости отображаются красным цветом.



Добавление и удаление POI

Если есть камеры контроля скорости, о которых устройство не предупреждает, Вы их можете добавить в базу данных устройства самостоятельно.

При включенном GPS, когда автомобиль находится под камерой, длительно нажмите кнопку UP, устройство сообщит: "POI добавлена успешно". Вы можете добавить 50 пользовательских точек POI.



В следующий раз при подъезде к добавленной камере, устройство предупредит Вас и отобразит информацию на дисплее как показано на рисунке ниже:



Для удаления пользовательской точки POI при подъезде к добавленной камере нажмите и удерживайте кнопку DOWN, устройство сообщит «Удален успешно».

Обновление базы данных GPS

1. На странице «Обновление ПО» сайта www.playme-russia.ru скачайте архив с обновлением, сохранив его в любом удобном месте на жестком диске Вашего ПК.
2. Распакуйте архив и скопируйте его содержимое (файл `firmware.bin`) на используемую для обновления карту памяти.
3. При выключенном устройстве установите карту памяти, содержащую файл обновления.
4. Включите устройство и дождитесь появления на экране надписи «Обнов. прошивку?», для начала процесса обновления, кнопками UP / DOWN выберете «Да» и нажмите OK. Начнется процесс обновления, ход процесса обновления отображается в %. По окончании процесса обновления устройство автоматически выключится.
5. После завершения обновления, извлеките карту памяти, используемую для обновления.
6. Установите карту памяти, используемую для записи, включите устройство и проверьте его функционирование.

ВНИМАНИЕ!

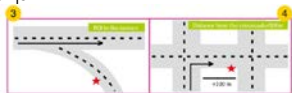
Во время проведения процесса обновления, нельзя отключать питание во избежание выхода устройства из строя.

GPS-информатор – особенности оповещения

- ★ Место расположения действующих полицейских камер
- ☆ Место расположения недействующих полицейских камер



- ① Если расстояние между параллельно расположенными дорогами < 50 м – это может вызывать ложные оповещения.
- ② Если место расположения полицейской камеры было изменено, а база данных устройства не обновлялась или не содержит данной информации – это может вызывать ложные оповещения.



- ③ Если Вы двигаетесь в прямом направлении, а полицейская камера установлена на повороте – это может вызывать ложные оповещения.

④ Если расстояние до места расположения полицейской камеры при изменении направления движения <100 м – оповещение может отсутствовать.



⑤ Если полицейская камера установлена при выезде из длинного туннеля – оповещение может отсутствовать.

⑥ Если полицейская камера установлена в районе многоуровневой развязки – это может вызывать ложные оповещения.

Спецификация GPS радар-детектора

Параметр	Частотный диапазон	Чувствительность
GPS	1575.42±1.023МГц	-156±2дБ
Стрелка	24.15ГГц ±100МГц	-110±2 дБ
X - диапазон	10.525ГГц ±100МГц	-110±2 дБ
K – диапазон	24.125ГГц ±175МГц	-124±2 дБ
Ка – диапазон	34.300ГГц ±1300МГц	-110±2 дБ
Лазер	904±33нм	

Технические характеристики

Название	Описание
Матрица	OV4689, CMOS, 4Мп, 1/3"
Объектив	Угол обзора 140°
Процессор	Ambarella A7LA30
Дисплей	2.7 дюйма, 16:9 (320x240)
Напряжение питания	5 В
Ток потребления	≤600мА
Емкость аккумулятора	280мАч
Автомобильное зарядное устройство	Вход: 12-24В. Выход: 5В/2А
Влажность	≤93%RH(40)
Рабочая температура	-20°C ~ 70°C
G - сенсор	Есть
Формат видео	MP4
Тип карты памяти	MicroSD (от 8 до 64 ГБ, 10 класс)
HDMI выход	Поддерживается
Требования к ОС ПК	Windows/2003/XP/Vista/Win7

Авторизованные сервисные центры

Абакан, ул. Вяткина, 18, тел: 8(3902) 26-39-49, 8(908) 326-39-49
Алматы, пр. Сейфуллина, 452, тел: 8(727) 279-14-78, 8(727) 279-14-66
Ардатов, ул.Ленина 144, тел: 8(831) 472-43-12
Арзамас, пр. Ленина,144, тел: 8(831) 472-43-12
Архангельск, пл. Ленина, 4, оф.1602, тел: 8 (8182) 63-60-51
Астрахань, ул. Ташкентская, 13Б, тел: 8(8512) 63-12-00
Барнаул, пр. Ленина, 146, тел: 8(800) 222-08-37
Белгород, ул. Князя Трубецкого, 17, тел: 8(4722) 23-12-53
Биробиджан, ул. Шолом-Алейхема, 12, тел: 8(42622) 23-870
Благовещенск, ул.Забурхановская, 98, тел: 8(4162) 37-40-30, 8(4162) 35-41-37
Братск, ул. Южная, 25, тел: 8(3953) 41-71-66
Брест, пр. Машерова, 90, тел: 8(10375) 162558855
Брянск, ул. Брянского Фронта, 4, тел: 8(4832) 65-31-90, 8(953) 288-88-08
Вад, ул.50 лет Октября д.23, тел: 8(831) 472-43-12
Великие Луки, ул. Ленина, 31/3, тел: 8(960) 222-67-66
Верхнедвинск, ул. Кочкаря, 17, магазин "Цифровой", тел: (29) 895-88-88
Владивосток, Народный проспект, 11, тел: 8(423) 239-09-80
Владимир, ул. Сакко и Ванцетти, 50, тел: 8(961) 110-99-99, 8(4922) 53-28-87
Волгоград, ул. Советская, 28, тел: 8(8442) 56-31-30
Волгоград, ул. Краснознаменная, 8, тел: 8(8442) 60-01-04
Вологда, ул. Ярославская, 31Б, тел: 8(8172) 71-50-60
Воронеж, ул. Ленина, 73, тел: 8(473) 21-000-12
Дзержинск, ул.Октябрьская, 15, тел: 8 (908) 161-63-11
Евпатория, ул. Л. Украинки, 8а, СЦ "Sota", тел: +38(06569) 2-55-53
Екатеринбург, ул. Посадская, 21/2, тел: 8(343) 233-77-77
Ижевск, ул. Ленина, 7, СЦ "СмиКА", тел: 8(3412) 501-901, 8(3412) 555-878
Иркутск, ул.Чехова, 23Б, 1 этаж, оф. 2, тел: 8(3952) 35-90-00, 8 (3952) 20-12-53, 8 (3952) 20-33-57
Казань, ул. М.Чуйкова, 5, тел: (843) 526-69-51
Калининград, ул. Космонавта Пацаева, 5а, тел: 8(4012) 93-45-44
Калуга, ул. Кирова, 78, тел: 8(4842) 59-78-78
Кемерово, ул. Красная, 21, тел: 8(3842) 39-00-73, 39-00-74
Киров, ул. Преображенская, 6, тел: 8(8332) 64-02-70
Кострома, ул. Свердлова, 66, тел: 8(4942) 37-22-18
Краснодар, ул. Красноармейская, 129, тел: 8(861) 247-52-62, 8(918) 126-46-46
Краснодар, ул. Федора Лузана, 6, тел: 8(861) 247-52-62, 8(918) 126-46-46, 8(861) 299-98-00
Красноярск, ул. Ленина, 153, тел: 8(391) 221-16-11

Курск, ул. Студенческая, 36а, тел: 8(4712) 50-85-90
Курган, 6а мкрн., д.11, офис 8-12, тел: 8(3522) 47-27-25
Кузнецк, ул. Дарвина, 55, тел: 8(8412) 46-11-00
Липецк, ул. Космонавтов, 6, тел: 8(4742) 34-01-01
Магнитогорск, ул. Ленина, 51, тел: 8(951) 444-85-63
Махачкала, пр-т Акушинского, 14 линия, д.21, тел: 8(8722) 93-55-15, 8(8722) 63-23-94 (206)
Минск, ул. Толбухина, 2 бизнес-центр ТІМЕ левое крыло, этаж 1, офис 1313, тел: 8 (10375) 173340909, 8(10375) 293340909, 8(10375) 333000909
Москва, Проспект Мира, 52, стр. 5, тел: 8(495) 545-44-24
Москва, ул. Маршала Новикова, 3, офис 24 (подъезд 2, домофон 24), тел: 8(499) 502-05-72, 8(903) 672-77-23, 8(903) 672-77-25
Набережные Челны, пр. Вахитова, 20, тел: 8(8552) 59-77-13, 35-90-02, 35-90-42
Нижний Новгород, ул. Арзамасская, 3, тел: 8(831) 220-32-77
Нижний Тагил, ул. Пархоменко, 1, тел: 8(3435) 42-02-12
Новороссийск, ул. Энгельса, 47, тел: 8(8617) 61-61-92
Новосибирск, пр. Димитрова, 1, тел: 8(383) 319-68-66
Новокузнецк, ул. Кирова, 33, тел: 8(3843) 200-752
Омск, ул. 4-я Поселковая, 26, корпус 2, тел: 8(3812) 667-744
Орел, ул. Карачевская, 12/3, пом.20, тел: 8(953) 810-34-55
Оренбург, Шарлыкское шоссе, 4а, тел: 8(3532) 370-462
Орск, ул. Батумская, 25, тел: (3537) 33-84-43
Обнинск, ул. Аксенова, 18, тел: 8(920) 880-88-00
Пенза, ул. Суворова, 145а, тел: 8(8412) 46-11-00
Пермь, ул. Революции, 18, тел: 8(342) 258-18-18
Петрозаводск, ул. Гоголя, 22, тел: 8(8142) 59-33-50
Псков, ул. Труда, 11, тел: 8(8112) 53-86-50
Пятигорск, пр. Кирова, 78, тел: 8(8793) 34-15-00
Ростов-на-Дону, ул. Баумана, 6а/8, тел: 8(863) 200-17-70
Рязань, Первомайский пр-т, 23/7, тел: 8(4912) 99-15-16
Санкт-Петербург, Суворовский пр., 35, тел: 8(812) 327-81-90
Самара, ул. Ново-Садовая, 303а, вход со стороны СБРФ, тел: 8(846) 372-66-32
Саранск, ул. Ботевградская, 80, 2 этаж, тел: 8(8342) 22-27-77
Саратов, ул. Московская, 57, тел: 8(8452) 26-42-99
Саров, ул. Зернова, 24, корп. А, оф.12, тел: 8(952) 776-01-11
Севастополь, ул.Пожарова, 26Б, тел: 8(692) 55-56-43
Севастополь, ул. Большая Морская, 50, СЦ "Робим Гуд", тел: +38(0692) 54-62-56, +38(0692) 54-83-41
Северодвинск, пл. Ленина, 16, тел: 8(8182) 63-60-51

Симферополь, ул. Александра Невского, 13/1, тел: +38 (0652) 60-08-60
Смоленск, ул. Тенишевой, 19, тел: 8(4812) 40-36-00
Ставрополь ул. Доваторцев, 19, тел: 8(8652) 74-19-44
Стерлитамак, ул. Артема, 147, тел: 8(960) 806-58-98, 8(917) 744-70-03
Стерлитамак, ул. Худайбердина, 122а, офис 6, тел: 8(987) 050-75-55, 8(962) 520-75-55
Сургут, пр-т Ленина, 37, тел: 8(3462) 60-61-62
Таганрог, ул. Биржевой спуск, 8-3, тел: 8(634) 32-43-24
Тамбов, ул. Чичерина, 58 (цокольный этаж), тел: 8(4752) 58-28-88
Тольятти, Южное шоссе, 89, тел: 8(412) 74-14-71
Томск, пр. Ленина, 123, тел: 8(3822) 51-02-54
Тула, проспект Ленина, 64, тел: 8(4872) 30-75-09
Тюмень, ул. Софьи Ковалевской, 11/7, тел: 8(3452) 27-80-80
Ульяновск, ул. Радищева, 33, корп. 1, тел: 8(8422) 41-04-01
Уфа, ул. С.Перовской 29, пр. Октября, 46, тел: 8(347) 291-27-12
Хабаровск, ул. Карла Маркса, 59, тел: 8(4212) 50-00-66
Химки, ул.Энгельса, д.7/15, оф.25, тел: 8(985) 991 35 51
Чебоксары, ул. Карла Маркса, 17, тел: 8(8352) 36-42-02
Челябинск, ул. Цвиллинга, 8-а, тел: 8(351) 270-70-73
Череповец, ул. Годовикова, 19, тел: 8(8202) 44-43-06, 8(8202) 44-43-08
Шатки, ул.Центральная д.4, тел: 8(831) 472-43-12
Ярославль, ул. Калинина, 11, магазин "Магнит", тел: 8(4852) 93-40-60, 8(902) 333-40-60

Техническая поддержка:

Информацию о расположении авторизованных сервисных центров можно получить в местах приобретения товаров PlayMe, на сайте <http://playme-russia.ru> и по электронной почте - service@playme-russia.ru

